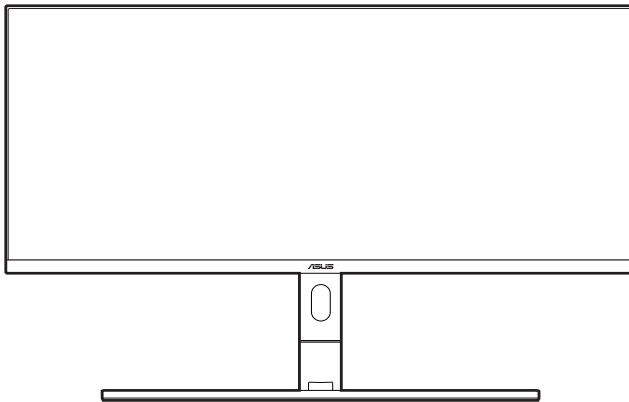


**ASUS<sup>®</sup>**

# PA34V sorozatú LCD monitor

## *Használati útmutató*



**THUNDERBOLT<sup>™</sup>**

**HDMI<sup>™</sup>**

HIGH DEFINITION MULTIMEDIA INTERFACE

Első kiadás

2018. december

**Copyright © 2018 ASUSTeK COMPUTER INC. Minden jog fenntartva.**

A kézikönyv egyik részét sem (beleértve a termékek és a szoftver leírásait is) lehet sokszorosítani, továbbítani, átírni, tárolni visszakereső rendszerekben, illetve lefordítani más nyelvekre semmilyen formában illetve eszközzel az ASUSTeK COMPUTER INC. („ASUS”) előzetes írásbeli engedélye nélkül, a dokumentációt egyedül a vásárló tarthatja meg biztonsági okokból.

A termék garanciája, illetve a szolgáltatás nem kerül meghosszabbításra, ha: (1) a termék javítva volt, módosították vagy átalakították kivéve, ha az ilyen javításhoz, átalakításhoz írásban engedélyt nem adott az ASUS; vagy (2) a termék sorozatszáma olvashatatlan vagy hiányzik.

AZ ASUS A KÉZIKÖNYVET JELEN ÁLLAPOTÁBAN BIZTOSÍTJA, MINDENMŰ GARANCIA NÉLKÜL, AKÁR KIFEJEZETT VAGY AKÁR VÉLELMEZETT GARANCIA NÉLKÜL, AMELYBE KORLÁTOZÁS NÉLKÜL BELETARTOZNAK AZ ELADHATÓSÁGRA VAGY EGY ADOTT CÉLRA VALÓ FELHASZNÁLHATÓSÁG VÉLELMEZETT GARANCIÁI VAGY FELTÉTELEI. SEMMILYEN ESETBEN SEM FOG FELELŐSSÉGET VÁLLALNI AZ ASUS, AZ IGAZGATÓI, A TISZTSÉGVISELŐI VAGY ÜGYNÖKEI A KÖZVETETT, SPECIÁLIS, VÉLETLEN VAGY KÖVETKEZMÉNYES KÁRÉROKÉRT (BELEÉRTVE AZ ELMARADT PROFITBÓL, ÜZLETBŐL, ADATVESZTÉSÉBŐL VAGY ÜZLET MEGZAVARÁSÁBÓL ÉS HASONLÓKBÓL ADÓDÓ KÁROKAT) MÉG AKKOR SEM, HA AZ ASUS ÉRTESETTE A KÉZIKÖNYVBEN VAGY TERMÉKBEN A HIBÁBÓL VAGY HIÁNYOSSÁGBÓL ESETLEGESEN FELMERÜLŐ KÁROKRÓL.

A JELEN KÉZIKÖNYVBEN TALÁLHATÓ ADATOK ÉS INFORMÁCIÓK CSUPÁN TÁJÉKOZTATÓ JELLEGŰEK ÉS ELŐZETES ÉRTESETÉS NÉLKÜL BÁRMIKOR MÓDOSÍTHATÓK, VALAMINT NEM LEHET ŐKET AZ ASUS KÖTELEZETTSÉGVÁLLALÁSÁKÉNT ÉRTELMEZNI. AZ ASUS NEM VÁLLAL FELELŐSSÉGET SEMMILYEN HIBÁÉRT VAGY PONTATLANSÁGÉRT, AMELY ESETLEGESEN JELEN KÉZIKÖNYVBEN (BELEÉRTVE A TERMÉKEK ÉS A SZOFTVERLEÍRÁSÁT IS) TALÁLHATÓ.

Jelen kézikönyvben megjelenő termék- és cégnevek a vonatkozó vállalatok bejegyzett vagy nem bejegyzett védjegyei, illetve a vonatkozó vállalat tulajdonát képezik és kizárólag azonosításra vagy magyarázatra használjuk őket és a tulajdonosok javát szolgálják a jogsértés mindennemű szándéka nélkül.

# Tartalom

Tartalom.....	iii
Megjegyzések.....	iv
Biztonsági információk .....	v
Karbantartás és tisztítás .....	vi
Takeback Services.....	vii
<b>1. fejezet: Termék bemutatása</b>	
1.1 Üdvözljük! .....	1-1
1.2 A csomagolás tartalma.....	1-1
1.3 A monitor bemutatása .....	1-2
1.3.1 Előnézet .....	1-2
1.3.2 Hátnézet.....	1-3
1.3.3 Egyéb funkciók.....	1-4
<b>2. fejezet: Beállítás</b>	
2.1 Az állvány felszerelése .....	2-1
2.2 A kar/talp leválasztása (a VESA fali tartóhoz) .....	2-2
2.3 A monitor beállítása.....	2-3
2.4 A kábelek csatlakoztatása.....	2-4
2.5 Kábelrendezés .....	2-5
2.6 A monitor bekapcsolása.....	2-6
<b>3. fejezet: Általános utasítások</b>	
3.1 OSD (képernyőn megjelenő) menü .....	3-1
3.1.1 Hogyan kell ismételtlen konfigurálni .....	3-1
3.1.2 OSD funkció bemutatása .....	3-2
3.2 Műszaki adatok összefoglalása .....	3-12
3.3 Körvonal méretek.....	3-14
3.4 Hibaelhárítás (GYIK) .....	3-15
3.5 Támogatott működési módok.....	3-16

# Megjegyzések

## Szövetségi hírközlési bizottság nyilatkozata

A készülék megfelel az FCC szabályok 15. pontjának. Működtetéséhez a következő két feltételnek kell teljesülnie:

- A készülék nem okozhat ártalmas interferenciát, és
- A készüléknek el kell viselnie minden fogadott interferenciát, beleértve azt is, amelyek nem kívánatos működést okoz.

A készüléket vizsgálatnak vetették alá, amelynek során megállapítást nyert, hogy a készülék teljesíti az FCC szabályzatának 15. pontja szerinti, B osztályú digitális eszközökre vonatkozó határértékeket. Ezeket a határértékeket úgy állapították meg, hogy a lakóépületekben megfelelő védelmet nyújtsanak a káros zavarokkal szemben. A készülék rádiófrekvenciás energiát kelt, használ és sugározhat, de ha nem a használati utasításnak megfelelően helyezték üzembe és használják, akkor megzavarhatja a rádiós távközlést. Az azonban nem garantálható, hogy egy adott telepítés esetén nem lép fel interferencia. Ha a készülék zavart kelt a rádiós vagy a televíziós vételben, ezt a készülék be- és kikapcsolásával egyértelműen meg lehet állapítani, akkor a felhasználó a zavarok megszüntetésére a következő lépéseket teheti meg:

- A vevőantennát állítsa más irányba, vagy helyezze át.
- Növelje a távolságot a készülék és a vevő között.
- A készüléket csatlakoztassa más áramkörhöz kapcsolódó falidugaszolóaljzatba, mint amelyhez a vevő csatlakozik.
- Kérjen segítséget a kereskedőtől vagy egy gyakorlott rádiós/televíziós szakembertől.



Az árnyékolt kábelek használata szükséges a monitornak a grafikus kártyához való csatlakozásához, hogy biztosítsa az FCC előírásoknak való megfelelést. A megfelelésért felelős fél által nem kifejezetten jóváhagyott változtatások vagy módosítások ezen a berendezésen érvényteleníthetik a felhasználó jogosultságát a berendezés működtetésére.

## Kanadai Hírközlési Minisztérium nyilatkozata

Jelen digitális berendezés nem haladja meg a Kanadai Hírközlési Minisztérium által meghatározott digitális berendezésből érkező rádiófrekvenciás zajkibocsátás B osztályú határértékeit.

Ez a B osztályú digitális készülék megfelel a kanadai ICES-003 előírásnak.

This Class B digital apparatus meets all requirements of the Canadian Interference - Causing Equipment Regulations.

Cet appareil numérique de la classe B respecte toutes les exigences du Règlement sur le matériel brouiller du Canada.



## Biztonsági információk

- A monitor beállítása előtt óvatosan olvassa el a csomagban található dokumentációt.
- Tűz és áramütés megakadályozása érdekében soha ne tegye ki a monitort esőnek vagy nedvességnek.
- Soha ne próbálja kinyitni a monitor házát. A készülék belsejében a veszélyes nagyfeszültség súlyos testi sérülést okozhat.
- Ha a tápegység meghibásodott, ne próbálja saját kezűleg megjavítani. Vegye fel a kapcsolatot egy képzett szakemberrel vagy a kereskedőjével.
- A termék használata előtt győződjön meg róla, hogy az összes kábel megfelelően csatlakoztatva van és a hálózati kábel nem sérült. Ha bármilyen kárt észlel, vegye fel azonnal a kapcsolatot a kereskedőjével.
- A borító hátoldalán vagy tetején található nyílások és rések szellőzésre szolgálnak. Ne takarja be ezeket a nyílásokat. Soha ne helyezze ezt a termék radiátorra vagy hőforrásra vagy azok közelébe, ha nincs biztosítva a megfelelő szellőzés.
- A monitort a címkén feltüntetett feszültséggel szabad üzemeltetni. Ha nem biztos abban, hogy milyen típusú áramellátás áll rendelkezésére otthonában, kérjen tanácsot a helyi energiaellátást biztosító cégtől vagy képviselőtől.
- Használja a megfelelő hálózati csatlakozót, amely megfelel a helyi elektromos szabványnak.
- Ne terhelje túl az elosztókat és a hosszabbító kábeleket. A túlterhelés tüzet vagy áramütést okozhat.
- Kerülje a port, a nedvességet és a szélsőséges hőmérsékleti hatásokat. Ne helyezze a monitort olyan helyre, ahol azt nedvesség érheti. Stabil felületre helyezze a monitort.
- Húzza ki a készüléket villámlás idején vagy ha sokáig nem használja azt. Így megóvhatja a monitort a túlfeszültségből adódó károktól.
- Soha ne helyezzen tárgyakat vagy öntsön folyadékot a monitor házában lévő nyílásokba.
- A megfelelő működés érdekében csak UL listázott számítógépekkel használja a monitort, amelyek 100-240V AC közötti megfelelően konfigurált aljzatokkal rendelkeznek.
- Ha műszaki hibát észlel a monitorral kapcsolatban, lépjen kapcsolatba egy képzett szakemberrel vagy a kereskedőjével.

- A hangerőszabályozó beállítása, valamint a középső pozícióból elmozdított beállítások növelhetik a fül-/fejhallgató kimeneti feszültségét, amely a hangnyomás szintjét módosíthatja.



Az áthúzott kerekes kuka szimbólum azt jelzi, hogy a terméket (elektromos, elektronikus berendezés és higanytartalmú gombelem) nem lehet a háztartási hulladékok közé tenni. Az elektromos termékek ártalmatlanításához tekintse meg a helyi előírásokat.

## Karbantartás és tisztítás

- Mielőtt felemeli vagy áthelyezi a monitort jobb, ha kihúzza a kábeleket és a tápkábelt. Kövesse a megfelelő emelési technikákat, amikor elhelyezi a monitort. Ha felemeli vagy viszi a monitort, a monitor széleit fogja meg. Ne emelje meg a kijelzőt az állvánnyal vagy a kábellel.
- Tisztítás. Kapcsolja le a monitort és húzza ki a tápkábelt. A monitort szőszmentes, puha ruhával tisztítsa, hogy ne okozzon karcolást. A makacs szennyeződések enyhe tisztítószerrel átitatott ruhával lehet eltávolítani.
- Kerülje az alkoholt vagy acetont tartalmazó tisztítók használatát. Használjon monitorhoz való tisztítószert. Soha ne permetezzen tisztítót közvetlenül a monitorra, mivel az beszívároghat a monitor belsejébe és áramütést okozhat.

### A következő tünetek normálisnak tekinthetők a monitor esetében:

- Lehet, hogy kissé egyenetlen a képernyő fényereje az asztalon használt mintától függően.
- Amikor ugyanaz a kép látszik a képernyőn órákon át akkor, amikor képet vált, az előző képről egy utókép maradhat a képernyőn. A képernyő lassan rendbe fog jönni, vagy lekapcsolhatja a hálózati kapcsolót néhány órára.
- Ha a képernyő fekete vagy villog vagy nem működik, akkor a javításhoz vegye fel a kapcsolatot a kereskedőjével vagy a szolgáltató központtal. Ne próbálja megjavítani a képernyőt saját kezűleg!

### Jelen útmutatóban használt jelölések



**FIGYELMEZTETÉS:** Információk arra vonatkozóan, hogy elkerülje a sérüléseket egy feladat elvégzése során.



**VIGYÁZAT:** Információk arra vonatkozóan, hogy elkerülje az alkatrészek károsodását egy feladat elvégzése során.



**FONTOS:** Olyan információk, amelyet **KÖTELEZŐ** követnie egy feladat elvégzése során.



**MEGJEGYZÉS:** Tippek és további információk egy feladat elvégzésének elősegítéséhez.

## Hol találhat további információkat

Lásd az alábbi forrásokat a további információkért és a termék- és szoftverfrissítésekért.

### 1. ASUS weboldalai

Az ASUS weboldalai világszerte frissített információkat biztosítanak az ASUS hardver és szoftver termékei számára. Lásd: <http://www.asus.com>.

### 2. Opcionális dokumentáció

A termék csomagolása opcionális dokumentációt tartalmazhat, amelyet a forgalmazó tehet a csomagba. Ezek a dokumentációk nem képezik a szabványos csomag részét.

## Takeback Services

ASUS recycling and takeback programs come from our commitment to the highest standards for protecting our environment. We believe in providing solutions for our customers to be able to responsibly recycle our products, batteries and other components as well as the packaging materials.

Please go to <http://csr.asus.com/english/Takeback.htm> for detail recycling information in different region.





## 1.1 Üdvözljük!

Köszönjük, hogy megvásárolta az ASUS® LCD monitort!

Az ASUS legújabb széles képernyős monitorja egy szélesebb, fényesebb, valamint kristálytisza képernyőt biztosít, plusz egy sor olyan funkciót, amely megnöveli a vizuális élményt.

Ezen funkciók segítségével élvezheti a kényelmes és elbűvölő vizuális élményeket, amelyeket a monitor nyújtani tud Önnek!

## 1.2 A csomagolás tartalma

Ellenőrizze, hogy a csomag a következő elemeket tartalmazza:

- ✓ LCD monitor
- ✓ Monitortalp
- ✓ Gyors üzembe helyezési útmutató
- ✓ Jótállási kártya
- ✓ Tápkábel
- ✓ HDMI kábel
- ✓ USB C-típusú - A-típusú kábel
- ✓ Thunderbolt kábel (20 Gbps)
- ✓ DisplayPort kábel
- ✓ Szinkalibrálási próba jelentése
- ✓ Bemeneti/Kimeneti port fedele
- ✓ Szinkalibrátor (csak a PA34VC-K esetén)



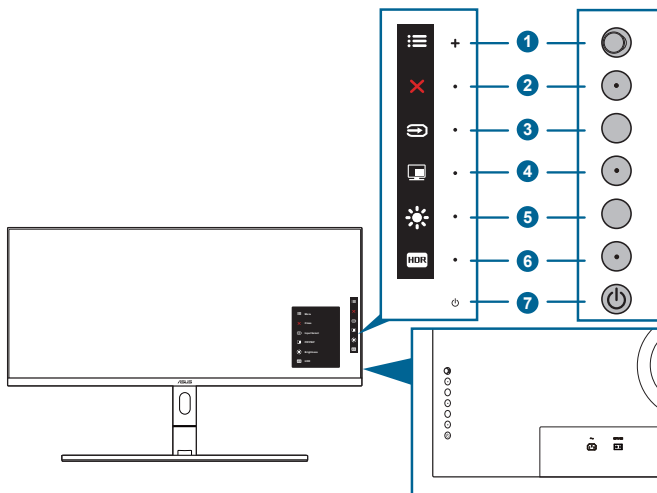
---



Ha a fenti tételek bármelyike hiányzik vagy sérült, azonnal lépjen kapcsolatba a kereskedővel.


---

## 1.3 A monitor bemutatása


### 1.3.1 Előnézet






1.  Menü (5 állású) gomb:
  - Belép az OSD menübe.
  - Alkalmazza a kiválasztott OSD menüelemeket.
  - Növeli/csökkenti az értékeket vagy fel/le/balra/jobbra mozgatja a kijelölést.
2.  Bezárás gomb:
  - Kilépés az OSD menüből.
  - Be- és kikapcsolja a Gombzár funkciót egy hosszú, 5 másodperces nyomással.

3.  Bemenetválasztó gomb:
  - Egy elérhető bemeneti forrás kiválasztása.



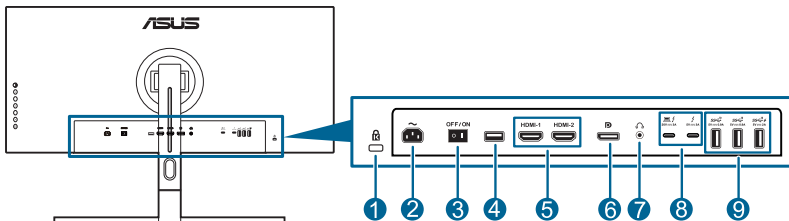
Nyomja le a  gombot (bemenetválasztó gomb) a HDMI-1, HDMI-2, Thunderbolt, DisplayPort jelek megjelenítéséhez, miután csatlakoztatja a HDMI/ DisplayPort/Thunderbolt kábelt a monitorhoz. A Thunderbolt az alapértelmezett beállítás. Válassza a DisplayPort opciót, ha DisplayPort eszközökhöz akar csatlakozni.

4.  PIP/PBP gomb:
  - Ezzel a gyorsbillentyűvel beléphet a PIP/PBP beállítási menübe.

5.  Parancsikon 1
  - Alapértelmezett: Fényerő gyorsgomb
  - A gyorsgomb funkciójának módosításához lépjen a Parancsikon > Parancsikon 1 menübe.
6.  Parancsikon 2
  - Alapértelmezett: HDR gyorsgomb
  - A gyorsgomb funkciójának módosításához lépjen a Parancsikon > Parancsikon 2 menübe.
7.  Bekapcsoló gomb/állapotjelző fény
  - Be-/kikapcsolja a monitort.
  - Az állapotjelző fény színmeghatározása az alábbi táblázatban található.

Állapot	Leírás
Fehér	Be
Borostyánsárga	Készenléti mód
Ki	Ki

### 1.3.2 Hátulnézet


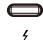


1. **Kensington záraljzat.**
2. **AC-IN port.** Ez a port csatlakoztatja a tápkábelt.
3. **Áramellátás gomb.** Nyomja meg a kapcsolót a készülék be-/kikapcsolásához.
4. **USB 2.0 A típus.** Ez a port csak szervizcélokat szolgál.
5. **HDMI portok.** Ez a portok HDMI kompatibilis eszköz csatlakoztatásához valók.
6. **DisplayPort bemenet.** Ez a port egy DisplayPort kompatibilis eszköz csatlakoztatásához való.



A DisplayPort adatfolyam alapértelmezett beállítása az OSD menüben DisplayPort 1.2. Átállíthatja DisplayPort 1.1 opcióra, ha eszközünek kimenő jele DisplayPort 1.1.

7. **Fülhallgató csatlakozója.**

8. **Thunderbolt.** Ez a portok Thunderbolt-kompatibilis eszközök csatlakoztatásához valók. Ezek a portok egyetlen kompakt csatlakozóba egyesítik az adatátvitelt és a videokimenetet (Max. támogatott felbontás: 3440 x 1440@ 100Hz), illetve a töltést (A port  max. 60W (5V/3A, 9V/3A, 15V/3A, 20V/3A) teljesítményt ad le, míg a másik port  15 W-ot (5V/3A).). Ezek közül az első bedugaszolt portot ismeri fel bemeneti portként. A másik csak DisplayPort jellékmentként szolgál, amely engedélyezhető a Thunderbolt felfűzésére.
9. **USB 3.1 A típus (SuperSpeed USB 10 Gbps):** Ezek a portok az USB eszközök, például az USB billentyűzet/egér, pendrive stb. csatlakoztatásához valók.



---

A  ikonnal ellátott port megfelel a BC1.2-nek (5V/2A).

---

### 1.3.3 Egyéb funkciók

#### 1. HDR

A monitor támogatja a HDR formátumot. HDR tartalom észlelésekor a "HDR BE" üzenet jelenik meg az információs oldalon.



---

HDR tartalom megjelenítésekor a következő funkciók nem lesznek elérhetőek: Splendid menü, Kék Fényszűrő, Szín menü, Trace Free, Egységesség kompenzáció, VividPixel, PIP/PBP beállítási menü, Splendid Demo Mode, ECO Mode.

---



---

A HDR tartalom nem támogatott, ha a PIP/PBP mód aktív.

---

#### 2. Felfűzés

A monitor támogatja a felfűzést a Thunderbolt portokon. A felfűzés lehetővé teszi több monitor sorba kapcsolását a jelforrástól a monitorhoz küldött videojel számára. A felfűzés engedélyezéséhez a forrásnak ki kell adnia a jelet.





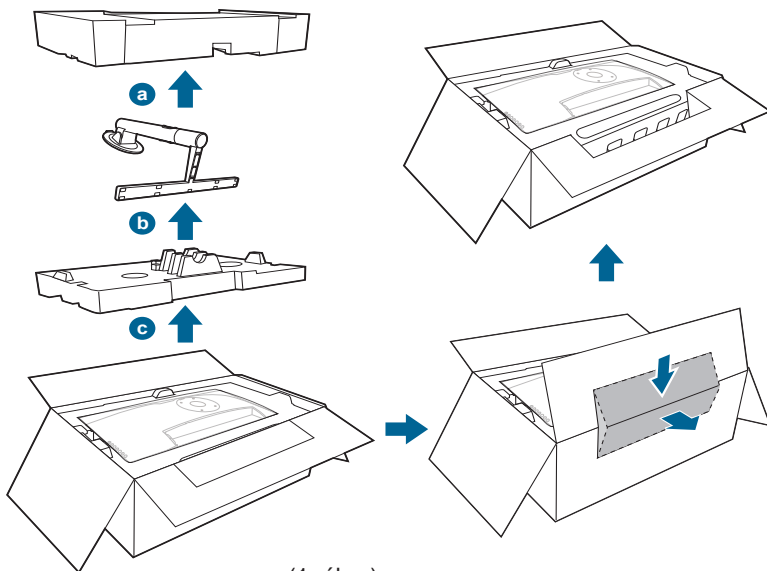
## 2.1 Az állvány felszerelése



Nem vegye ki a monitort a csomagolásból addig, amíg nem szereli fel az állványt.

A monitor talpának az összeszereléséhez:

1. A doboz kinyitása után távolítsa el a habszivacsot és az állványt, a csomag felső részéről, és az illusztráció szerint nyissa ki a dobozt. (1. ábra)



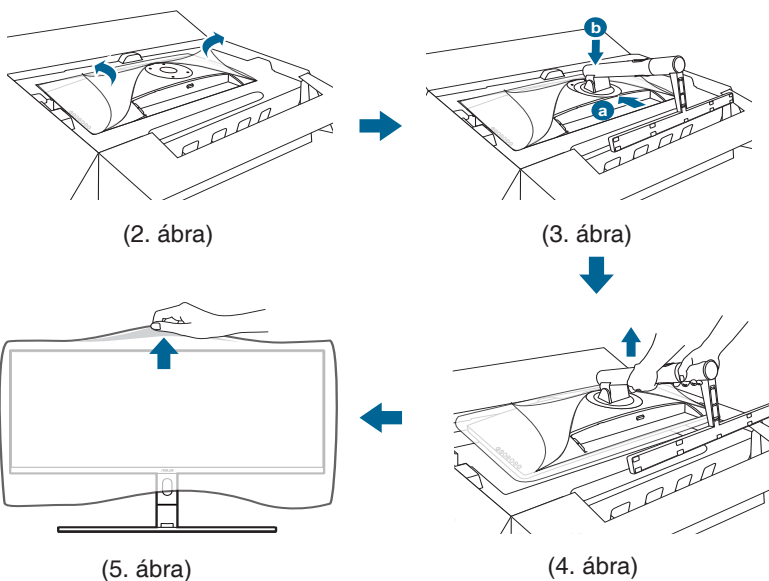
(1. ábra)

2. Emelje fel a fedelet az állvány tartozék VESA részének megkereséséhez. (2. ábra)
3. Szerelje fel az állványt a monitor hátsó részéhez, győződjön meg róla, hogy a kar akasztója illeszkedik a monitor hátoldalán lévő horonyba. (3. ábra)
4. Helyezze a monitort álló helyzetbe. (4. ábra)

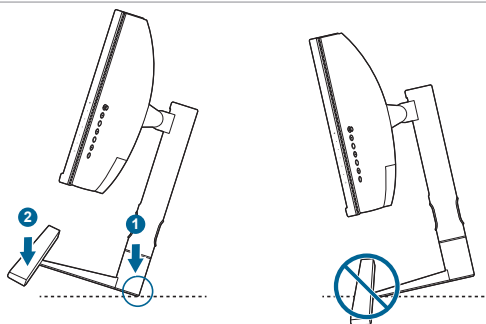


A monitor felemelésekor ne nyomja be a képernyőt. Óvatosan emelje fel a monitort, és ügyeljen arra, hogy ne ejtse le és ne csússzon ki a kezéből.

5. Vegye le a burkolatot a monitorról. (5. ábra)



Amikor felállítja a monitort, először az állvány hátsó részét tegye le a felületre, ezzel elkerülve az állvány sérülését.



## 2.2 A kar/talp leválasztása (a VESA fali tartóhoz)

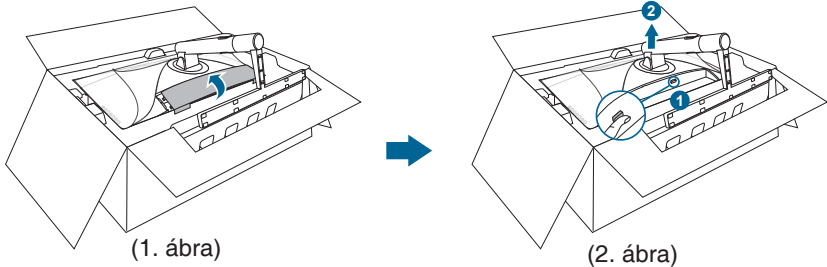
A monitornak a levehető karját/talpát kifejezetten a VESA fali tartóhoz tervezték.

A kar/talp leválasztásához:

1. Tegye a monitort képernyővel lefelé egy asztalra az eredeti csomagolásában, vagy tegye egy puha kendőre a károsodás elkerülése érdekében.



2. Vegye le a bemeneti/kimeneti port fedelét, ha az fel van szerelve. (1. ábra)
3. Nyomja meg a kioldógombot, majd szerelje le a monitorról a kart/talpat (2. ábra)



Javasoljuk, hogy az eredeti csomagolásba tegye a monitort a károsodás elkerülése érdekében.

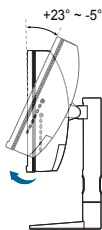


- A VESA falı tartó készlet (100 x 100 mm) külön vásárolható meg.
- Csak az UL listás falı konzolt használja minimum 22,7 kg súlylal/terheléssel (csavar mérete: M4 x 10 mm).

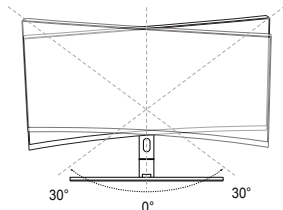
## 2.3 A monitor beállítása

- Az optimális megtekintéshez javasoljuk, hogy vegye figyelembe a monitor teljes felületét, majd állítsa be a monitor szögét úgy, hogy az a lehető legkényelmesebb legyen Önnek.
- Tartsa meg az állványt, nehogy a monitor leessen, amikor módosítja annak a szögét.
- Beállíthatja a monitor szögét +23° és -5° között, és lehetőség van 60°-os elfordításra balra vagy jobbra. A monitor magasságát is beállíthatja +/- 120 mm távolságra.

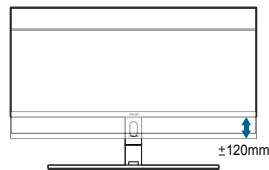
(Billenés)



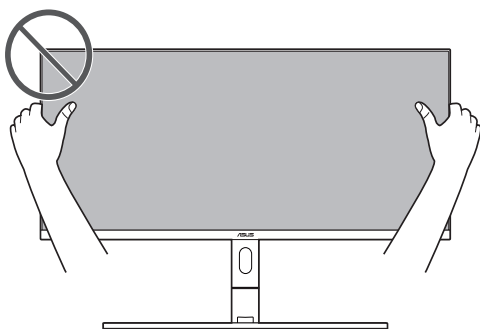
(Forgás)



(Magasság beállítása)

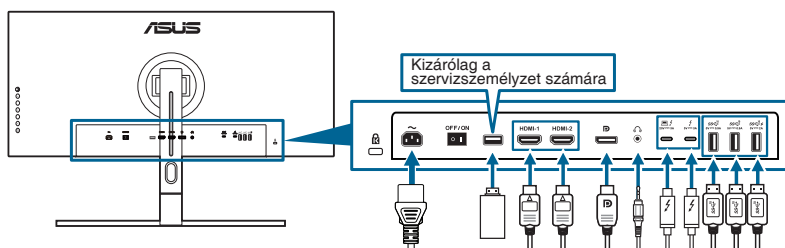


Ügyeljen arra, hogy ne érintse meg, illetve ne nyomja be a képernyő területét a monitor dőlésszögének beállításakor.





## 2.4 A kábelek csatlakoztatása

Csatlakoztassa a kábeleket a következő utasítások szerint.



- **A tápkábel csatlakoztatása:** Csatlakoztassa megfelelően a tápkábel egyik végét a monitor AC bemeneti portjához, a másik végét pedig konnektorhoz.
- **A HDMI/DisplayPort kábel csatlakoztatása:**
  - a. Csatlakoztassa a HDMI/DisplayPort kábel egyik végét a monitor HDMI/DisplayPort portjához.
  - b. Csatlakoztassa a HDMI/DisplayPort kábel másik végét a számítógép HDMI/DisplayPort portjához.
- **A fülhallgató használata:** Csatlakoztassa a dugós végét a monitor fülhallgató csatlakozójába HDMI/DisplayPort/Thunderbolt jel esetében.
- **Az USB portok használata:**
  - » Felfelé irányú: Használja a mellékelt USB C-típusú - A-típusú kábelt vagy a Thunderbolt kábelt, és csatlakoztassa a C-típusú vagy a Thunderbolt csatlakozóját a monitor Thunderbolt portjába felfelé irányuló portként, és a másik oldalt (A-típusú vagy Thunderbolt kábel) a számítógép portjába. Ellenőrizze, hogy a számítógépen telepítve van a legújabb Windows 7/Windows 8.1/Windows 10 operációs rendszer. Az engedélyezni fogja a monitoron az USB portok működését.

- » Lefelé irányú: Dugja be az eszközének A típusú USB kábelét a monitor A típusú USB aljzatába.
  - » Az USB A típusú aljzat használható a Színkalibrátorhoz.
- **A Thunderbolt kábel csatlakoztatása:**
    - a. Csatlakoztassa a Thunderbolt kábel egyik végét a monitor Thunderbolt aljzatához.
    - b. Csatlakoztassa a Thunderbolt kábel másik végét a Thunderbolt eszköze aljzatához.
    - c. Ha az egyik Thunderbolt port be van dugva, akkor a másik Thunderbolt port csak DisplayPort jelet ad ki.
    - d. A port  max. 60W (5V/3A, 9V/3A, 15V/3A, 20V/3A) teljesítményt ad le, míg a másik port  15W-ot (5V/3A).



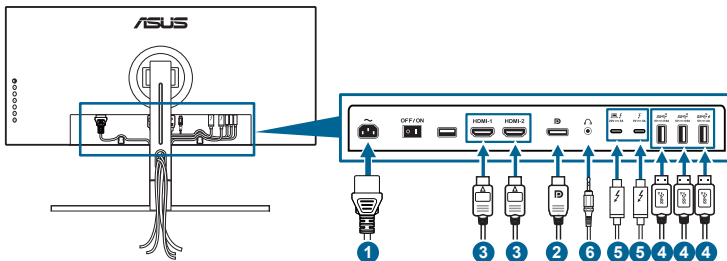
Amikor ezek a kábelek csatlakoztatva vannak, akkor kiválaszthatja a kívánt jelet az OSD menüben a Bemenetválasztás elemből.

## 2.5 Kábelrendezés

A kábelvezető nyílás és a bemeneti/kimeneti port fedelének segítségével rendszerezheti a kábeleket.

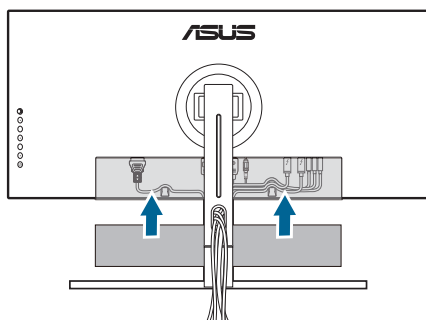
### A kábelek elrendezése:

Javasoljuk, hogy kövesse az alábbi elrendezést a kábel elvezetéséhez az állványon lévő kábelvezető nyílás használatával.





## A bemeneti/kimeneti port fedelének használata:

A burkolatokat lehet fel lehet tenni és le lehet venni.



## 2.6 A monitor bekapcsolása

Nyomja le a bekapcsoló gombot . A bekapcsológomb helyzetéhez lásd az 1-2. oldalt. Az állapotjelző fény  fehéren világít, ezzel jelzi, hogy a monitor BE van kapcsolva.






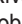








## 3.1 OSD (képernyőn megjelenő) menü

### 3.1.1 Hogyan kell ismételten konfigurálni



1. Nyomja le a  Menü (5 állású) gombot az OSD menü aktiválásához.
2. Mozgassa a  Menü (5 állású) gombot fel/le/balra/jobbra a funkciók közötti navigáláshoz. Jelölje ki a kívánt funkcióját és nyomja le a  Menü (5 állású) gombot vagy mozgassa jobbra a  Menü (5 állású) gombot az aktiváláshoz. Ha a kiválasztott funkció rendelkezik almenüvel, akkor mozgassa a  Menü (5 állású) gombot fel/le az almenü funkciói közötti navigáláshoz. Jelölje ki az almenü kívánt funkcióját és nyomja le a  Menü (5 állású) gombot vagy mozgassa jobbra a  Menü (5 állású) gombot az aktiváláshoz.
3. Mozgassa a  Menü (5 állású) gombot fel/le a kiválasztott funkció beállításainak módosításához.
4. A kilépéshez és az OSD menü mentéséhez nyomja le a  gombot vagy mozgassa a  Menü (5 állású) gombot balra ismételten, addig, amíg az OSD menü el nem tűnik. További funkciók beállításához ismételje meg az 1-3 lépéseket.

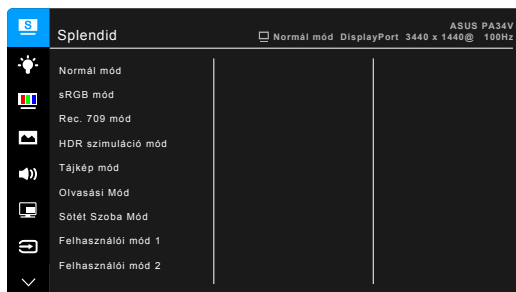
## 3.1.2 OSD funkció bemutatása

### 1. Splendid

Ez a funkció 9 alfunkciót tartalmaz, amelyeket tetszés szerint kiválaszthat. Minden mód rendelkezik az Alaphelyzet kiválasztással, ami lehetővé teszi a beállítások kezelését vagy a visszatérést az előre beállított módba.



A funkció aktiválásához a következőt kell tennie: kapcsolja ki a HDR-t a készüléken.



- **Normál mód:** A legjobb választás dokumentumok szerkesztéséhez a SplendidPlus Video Enhancementtel.
- **sRGB mód:** Az sRGB színtartománnyal kompatibilis sRGB mód a legjobb választás dokumentumok szerkesztéséhez.
- **Rec. 709 mód:** Kompatibilis a Rec. 709 szintérrrel.
- **HDR szimuláció mód:** Minden formátumot HDR-10 teljesítményűre alakít.
- **Tájékpép mód:** A legjobb választás tájkép fotó megjelenítéséhez a SplendidPlus Video Enhancementtel.
- **Olvasási Mód:** Ez a legjobb választás könyv olvasásához.
- **Sötét Szoba Mód:** Ez a legjobb megoldás a gyenge környezeti fényviszonyokhoz.
- **Felhasználói mód 1/Felhasználói mód 2:** Színmódosítást tesz lehetővé a Speciális beállításokban. A ProArt kalibráció elvégzése után egy vagy két ProArt kalibrációs profilt is menthet Felhasználói mód 1/Felhasználói mód 2 néven, amelyekhez később gyors hozzáférése lesz.



Kérjük, alkalmazza a következő beállításokat, miközben ProArt színkalibrálást végez:

- Állítsa a kimeneti dinamikát teljes tartományra.
- Állítsa a kimeneti színmélységet RGB opcióra.
- Állítsa a kimeneti színmélységet 8 bitesre.



Funkció	Normál mód	sRGB mód	Rec. 709 mód	HDR szimuláció mód	Tájkép mód	Olvadási Mód	Sötét Szoba Mód	Felhasználói mód 1/ Felhasználói mód 2
Színhőmérs.	6500K	Rögzített 6500K	Rögzített 6500K	Rögzített 6500K	6500K	Rögzített	6500K	Rögzített 6500K
Fényerő	50	Letilt	50	Letilt	100	Engedélyez	Engedélyez	50
Kontraszt	80	Rögzített 80	80	Rögzített 80	80	Rögzített 80	80	80
Élesség	Engedélyez	Engedélyez	Engedélyez	Engedélyez	Engedélyez	Engedélyez	Engedélyez	Engedélyez
Telítettség	Közepes (50)	Rögzített 50	Közepes (50)	Rögzített 50	Közepes (50)	Rögzített 50	Közepes (50)	Közepes (50)
Színezet	Közepes (50)	Rögzített 50	Közepes (50)	Rögzített 50	Közepes (50)	Rögzített 50	Közepes (50)	Közepes (50)
Speciális beállítások	Engedélyez	Letilt	Engedélyez	Letilt	Engedélyez	Letilt	Engedélyez	Letilt
Fekete szín szintje	Engedélyez	Letilt	Engedélyez	Letilt	Engedélyez	Letilt	Engedélyez	Letilt
Gamma	2,2	Rögzített 2,2	2,2	Rögzített 2,2	Rögzített 2,2	2,2	2,2	Rögzített 2,2
Egységesség kompenzáció	Ki	Ki	Ki	Ki	Rögzített Ki	Rögzített Ki	Rögzített Ki	Rögzített Ki

## 2. Kék Fényszűrő

Ebben a funkcióban beállíthatja a Kék Fényszűrő szintjét.



A funkció aktiválásához a következőt kell tennie: kapcsolja ki a HDR-t a készüléken.



- **0. szint:** Nincs módosítás.

- **1~4. szint:** Minél magasabb ez a szint, annál kevesebb kék fényt szór a készülék. Ha a Kék Fényszűrő be van kapcsolva, akkor a Normál mód alapértelmezett beállításai automatikusan importálva lesznek. Az 1. és a 3. szint között a Fényerő funkciót a felhasználó állíthatja be. A 4. szint optimális beállítás. Ez megfelel a TUV alacsony kék fény kibocsátás minősítésnek. A Fényerő funkciót nem állíthatja be a felhasználó.



A funkció aktiválásakor az Egységesség kompenzáció, az ECO Mode és a Splendid Demo Mode automatikusan KI lesz kapcsolva.



Tekintse meg a következőket, hogy enyhítse a szem megerőltetését:

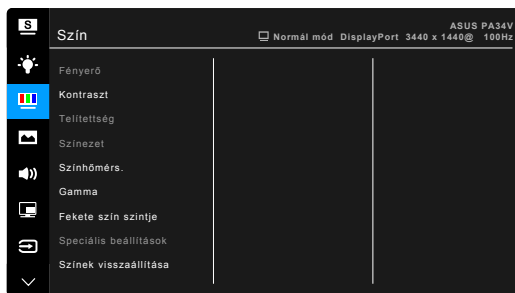
- A felhasználóknak kell egy kis idő a kijelzőtől távol, ha hosszú órákon át dolgoznak. Javasoljuk, hogy egy óra folyamatos munka után a számítógép előtt tartson egy rövid szünetet (legalább 5 percet). A rövid, gyakori szünetek hatásosabbak, mint egy hosszú szünet.
- A szem megerőltetésének és szárazságának minimalizálására a felhasználók időszakosan pihentessék a szemüket úgy, hogy messzi tárgyakra fókuszálnak.
- A szemtorna segíthet csökkenteni a szem megerőltetését. Ismételje gyakran ezeket a gyakorlatokat. Ha a szeme továbbra is fáradt, forduljon orvoshoz. Szemtorna gyakorlatok: (1) Nézzon ismételten fel és le (2) Lassan forgassa a szemét (3) Mozgassa a szemét átlós irányban.
- A nagy energiájú kék fény a szem megerőltetését és AMD-t (időskori makuladegenerációt) okozhat. Kék Fényszűrő a káros kék fény (max.) 70%-os lecsökkentéséhez, hogy elkerülje a CVS-t (számítógépes-látás szindrómát).

### 3. Szín

Állítsa be a kívánt színbeállítást ebből a menüből.



A funkció aktiválásához a következőt kell tennie: kapcsolja ki a HDR-t a készüléken.



- **Fényerő:** A beállítási tartomány 0 és 100 érték között módosítható.



---

Ez a funkció nem érhető el, ha az ECO Mode beállítása BE.

---

- **Kontraszt:** A beállítási tartomány 0 és 100 érték között módosítható.



---

Ez a funkció nem érhető el, ha az ECO Mode beállítása BE.

---

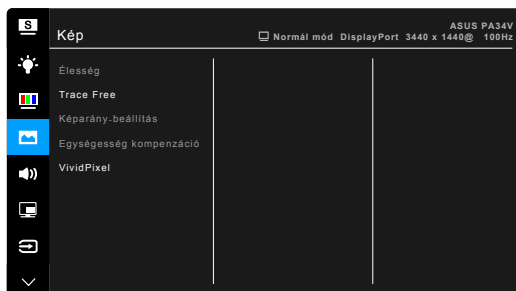
- **Telítettség:** A beállítási tartomány 0 és 100 érték között módosítható.
- **Színezet:** A kép színét váltja át zöld és bíborvörös között.
- **Színhőmérs.:** 4 módot tartalmaz 9300K, 6500K, 5500K és 5000K értékkel.
- **Gamma:** Lehetővé teszi, hogy beállítsa a színmódot 2,6, 2,4, 2,2, 2,0 vagy 1,8 értékre.
- **Fekete szín szintje:** A legsötétebb szürke szint inicializált 1. jelszintjének beállítása.
- **Speciális beállítások:**
  - \* Hat tengelyes színárnyalat-állítás.
  - \* Hat tengelyes színtelítettség-állítás.
  - \* Az erősítési szinteket állítja az R, G, B esetében.
  - \* A fekete szint nullázási értékeket állítja az R, G, B esetében.
- **Színek visszaállítása:**
  - \* Az aktuális Splendid színmód visszaállítása:  
Az aktuális színmód színbeállításait visszaállítja a gyári alapértelmezett értékekre.
  - \* Az összes Splendid színmód visszaállítása:  
Az összes színmód színbeállításait visszaállítja a gyári alapértelmezett értékekre.

#### 4. Kép

Állítsa be a képhez kapcsolódó beállítást ebből a menüből.



A funkció aktiválásához a következőt kell tennie: kapcsolja ki a HDR-t a készüléken.



- **Élesség:** A beállítási tartomány 0 és 100 érték között módosítható.
- **Trace Free:** Beállítja a monitor válaszijét.
- **Képarány-beállítás:** Beállítja a képarányt a Teljes, 4:3, 1:1, 16:9 vagy OverScan arányra.



A 4:3 csak akkor érhető el, ha a bemeneti forrás 4:3 formátumú. A OverScan csak a HDMI bemeneti forrás esetében érhető el. A 16:9 csak akkor érhető el, ha a bemeneti forrás 16:9 formátumú.

- **Egységesség kompenzáció:** A képernyő egyes területeit állítja be a képernyő egyenetlenségi hibáinak csökkentése érdekében, így biztosítva egyenletes fényerőt és színeket a teljes képernyőn.



A funkció aktiválásához a következőt kell tennie: kapcsolja ki a Dinamikus dimmelés funkciót, és tiltsa le a HDR-t a készüléken.

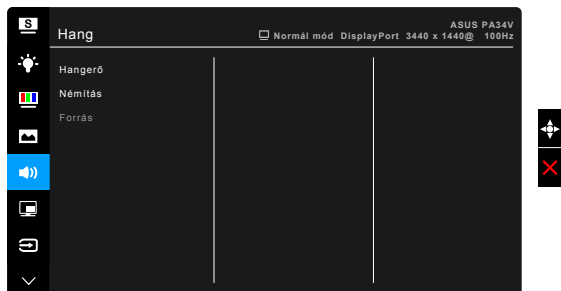


Ha ez a funkció aktív, a Kék Fényszűrő beállítása automatikusan KI helyzetre vált.

- **VividPixel:** Megnöveli a megjelenített kép körvonalát és kiváló minőségű képeket hoz létre a képernyőn.

## 5. Hang

Ebben a menüpontban állíthatja be a Hangerőt, a Némítást és a Forrást.



- **Hangerő:** A beállítási tartomány 0 és 100 érték között módosítható.
- **Némítés:** Be- és kikapcsolja a monitor hangját.
- **Forrás:** Eldönti, hogy a monitor hangja melyik forrásból jöjjön.

## 6. PIP/PBP beállítás

A PIP/PBP beállítás lehetőséget ad az eredeti videoforrásokhoz csatlakozó főablak mellett egy újabb, másik videoforráshoz csatlakozó mellékablak megnyitására. Ennek a funkciónak az aktiválásával a monitor legfeljebb 2 képet jelenít meg különböző videoforrásokból.



A funkció aktiválásához a következőt kell tennie: kapcsolja ki az Adaptive-Sync, a Dinamikus dimmelés és a HDR funkciókat a készüléken.



- **PIP/PBP Mód:** Kiválasztja a PIP, PBP funkciót vagy kikapcsolja.

- **PIP/PBP Forrás:** Kiválasztja a videó bemeneti forrást a HDMI-1, HDMI-2, DisplayPort és Thunderbolt közül. Az alábbi táblázat a bemeneti források kombinációját mutatja be.

		Fő ablak			
		HDMI-1	HDMI-2	DisplayPort	Thunderbolt
Mellékablak	HDMI-1	Igen		Igen	Igen
	HDMI-2		Igen	Igen	Igen
	DisplayPort	Igen	Igen	Igen	
	Thunderbolt	Igen	Igen		Igen



Ha egy Thunderbolt port be van dugva, akkor a másik csak DisplayPort jelet jelenít meg.

- **Színbeállítás:** Egyéni splendid módot választ ki a kiválasztott PIP/PBP forráshoz.
- **PIP méret:** A PIP méretet állítja be Kicsi, Közepes vagy Nagy méretre. (Csak a PIP módban áll rendelkezésre)

## 7. Bemenetválasztás

Ebben a funkcióban kiválaszthatja a kívánt bemeneti forrást.



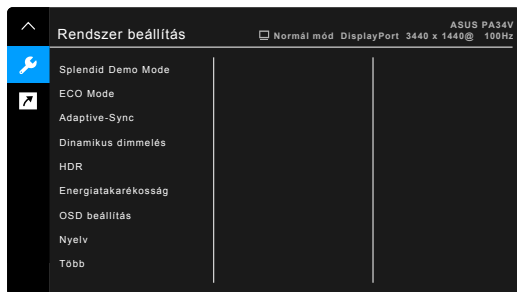
A DisplayPort vagy Thunderbolt opciót automatikusan érzékeli a monitor. A legutóbb kiválasztott forrást a DisplayPort és a Thunderbolt között automatikusan érzékeli a monitor, más bemeneti jelekkel együtt.



Ha egy Thunderbolt port be van dugva, akkor a másik csak DisplayPort jelet jelenít meg.

## 8. Rendszer beállítás

Lehetővé teszi a rendszer beállítását.



- **Splendid Demo Mode:** Ketté osztja a képernyőt a Splendid módok összehasonlításához. (Csak Tájkép mód esetében)



A funkció aktiválásához a következőt kell tennie: kapcsolja a PIP/PBP és HDR funkciókat a készüléken.

Ha ez a funkció aktív, a Kék Fényszűrő beállítása automatikusan KI helyzetre vált.

- **ECO Mode:** Lecsökkenti az áramfogyasztást.



A funkció aktiválásához a következőt kell tennie: kapcsolja a Dinamikus dimmelés és HDR funkciókat a készüléken.

Ha ez a funkció aktív, a Kék Fényszűrő beállítása automatikusan KI helyzetre vált.

- **Adaptive-Sync:** Engedélyezi a Adaptive-Sync által támogatott\* grafikus forrást, hogy dinamikusan beállítsa a kijelző frissítési rátáját a tartalom jellemző képráfrissítése alapján az energiahatékonyság, az akadásmentesség és az alacsony késleltetést eredményező kijelzőfrissítés érdekében.



\* Az Adaptive-Sync jellemzőt csak a 40 Hz ~ 100 Hz frekvenciatartományban lehet aktiválni.

\* A támogatott GPU-khoz, a minimális számítógépes rendszerhez és a meghajtó követelményeihez lépjen kapcsolatba a GPU gyártóival.

\* A funkció aktiválásához a következőt kell tennie: kapcsolja ki a PIP/PBP módot, és állítsa a DisplayPort adatfolyamot DisplayPort 1.2 opcióra.

- **Dinamikus dimmelés:** Szinkronizálja a tartalmakat, miközben változik a kontraszt a háttérfény dinamikus halványításának elvégzéséhez.



A funkció aktiválásához a következőt kell tennie: kapcsolja ki az ECO Mode opciót. Ha ez a funkció aktív, a következő funkciók nem lesznek elérhetőek: Egységesség kompenzáció és PIP/PBP.

- **HDR:**
  - \* A "HDR\_ASUS" az ASUS exkluzív HDR kijelzőteljesítményét biztosítja.
  - \* A "HDR\_Display HDR" fokozza a VESA HDR kijelzőteljesítményét.
  - \* A "HDR\_PQ300" megőrzi a PQ-görbét, mialatt maximális fényerőt jelenít meg. A maximális fényerőnél magasabb kódértékek maximális fényerőn lesznek leképezve.
- **Energiatakarékosság:**
  - \* A "Normál szint" lehetővé teszi, hogy az USB lefelé irányú portok/Thunderbolt portok külső eszközöket töltsenek és az elérhető jelek automatikusan kérésre legyenek, amikor a monitor energiatakarékos módba lép.
  - \* A "Mély szint" nem engedi a portok számára a külső eszközök töltését, és megakadályozza a jelek automatikus észlelését, amikor a monitor energiatakarékos módba lép, az energiatakarékosság maximális kihasználásáért.
- **OSD beállítás:**
  - \* Beállítja az OSD időtűllépését 10-120 másodperc között.
  - \* Engedélyezi vagy letiltja a DDC/CI funkciót.
  - \* Beállítja az OSD háttérét átláthatatlantól átlátszóig.
- **Nyelv:** 21 nyelv közül választhat: angol, francia, német, olasz, spanyol, holland, portugál, orosz, cseh, horvát, lengyel, román, magyar, török, egyszerűsített kínai, hagyományos kínai, japán, koreai, thai, indonéz, perzsa.
- **Kalibrálási emlékeztető:** Emlékezteti a felhasználót a monitor kalibrálására a színpontosság biztosításához minden munkaperiódus esetén. 3 riasztás (300/600/1000 óra), illetve a KI opció áll a felhasználó rendelkezésére.




---

Ez a funkció akkor aktív, ha a Felhasználói mód 1 és a Felhasználói mód 2 van kiválasztva.

---

- **DisplayPort adatfolyam:** Kompatibilitás a grafikus kártyával. A DisplayPort 1.1 vagy DisplayPort 1.2 opciók egyikét választja ki a grafikus kártya DP verziója függvényében.




---

A DisplayPort 1.1 csak akkor érhető el, ha az Adaptive-Sync ki van kapcsolva.

---



- **Gombzár:** Az összes funkcióbillentyű letiltásához. Nyomja meg felülről a második gombot öt másodpercig, hogy törölje a gombzár funkciót.
- **Működésjelző:** Be-/kikapcsolja a működési LED lámpát.
- **Információ:** Megjeleníti a monitor információit.
- **Összes alaphelyzetbe:** Az "Igen" lehetővé teszi az összes alapértelmezett beállítás visszaállítását.

## 9. Parancsikon

Meghatározza a Parancsikon 1 és 2 funkcióját.



- **Parancsikon 1/Parancsikon 2:** Kiválasztja az 1-es és 2-es Parancsikonok funkcióját.




---

Amikor egy olyan funkciót választott ki vagy aktivált, amelyet a parancsikon esetlegesen nem támogat. A parancsikon elérhető funkciói: Kék Fényszűrő, Fényerő, HDR, Kontraszt, Színhőmérs., Felhasználói mód 1, Felhasználói mód 2.

---

## 3.2 Műszaki adatok összefoglalása

Panel típusa	TFT LCD
Panel mérete	34,14" (21:9, 86,72 cm) széles képernyő
Max. felbontás	3440 x 1440
Képpont-méret	0,2325 mm
Fényerő (típ.)	300 cd/m <sup>2</sup>
Kontrasztarány (típ.)	1000:1
Kontrasztarány (max.)	100.000.000:1 (ha a Dinamikus dimmelés be van kapcsolva)
Látószög (V/F) CR > 10	178°/178°
Kijelző színei	1,07 milliárd
Színskála	sRGB 100%
Válaszidő	5 ms (szürkéből szürkébe)
SplendidPlus Video Enhancementtel	Igen
SplendidPlus kiválasztás	9 videós előre beállított mód
Színhőmérséklet választéka	4 színhőmérséklet
Dígitális bemenet	HDMI v2.0b, DisplayPort v1.2, Thunderbolt™ 3
Fülhallgató csatlakozója	Igen
Hangszóró (beépített)	2 W x 2 Stereo, RMS
USB 3.1 port (Gen2)	Felfelé irányuló x 1, lefelé irányuló x 3
Színek	Fekete
Üzemjelző LED	Fehér (Be)/Borostyánsárga (Készenlét)
Billenés	+23° ~ -5°
Forgás	+30° ~ -30°
Tengely	Nem
Magasság beállítása	120 mm
Kensington zár	Igen
AC bemeneti feszültség	AC (Váltakozó áram): 100~240 V
Áramfogyasztás	Bekapcsolás: < 56,72 W** (Típ.), Készenlét: < 0,5 W (Típ.), Kikapcsolása: 0 W (kikapcsolás)
Hőmérséklet (működési)	0°C~40°C
Hőmérséklet (nem működési)	-20°C~+60°C
Méreték (széles x magas x mély)	815,12 mm x 538 mm x 222,86 mm (állvánnyal, legmagasabb) 815,12 mm x 418 mm x 222,86 mm (állvánnyal, legalacsonyabb) 815,12 mm x 364,79 mm x 122,17 mm (állvány nélkül) 980 mm x 401 mm x 588 mm (csomag)
Súly (becsl.)	11,4 kg (nettó); 7,8 kg (állvány nélkül); 17,18 kg (bruttó)
Több nyelv	21 nyelv (angol, francia, német, olasz, spanyol, holland, portugál, orosz, cseh, horvát, lengyel, román, magyar, török, egyszerűsített kínai, hagyományos kínai, japán, koreai, thai, indonéz, perzsa)

<b>Tartozékok</b>	HDMI kábel, DisplayPort kábel, Thunderbolt kábel, Tápkábel, USB C-típusú - A-típusú kábel, Gyors üzembe helyezési útmutató, Jótállási kártya, Színkalibrálási próba jelentése, Bemeneti/Kimeneti port fedele, Színkalibrátor (csak a PA34VC-K esetén)
<b>Megfelelés és szabványok</b>	UL/cUL, CB, CE, FCC, CCC, BSMI, CU, VCCI, J-MOSS, RoHS, WEEE, PSE, KCC, ICES-3, ErP, CEL, ISO 9241-307, UkrSEPRO, RCM, MEPS, PC Recycle, KC, e-Standby, TUV Flicker Free, TUV Low Blue Light, Windows 7, 8.1 & 10 WHQL, Mac Compliance***

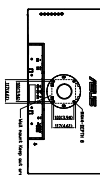
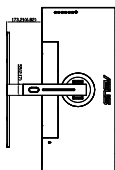
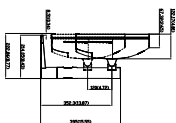
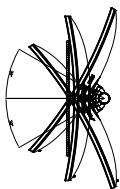
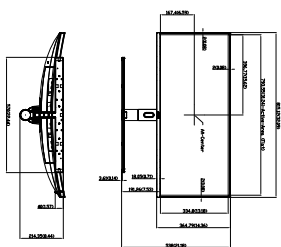
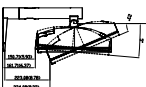
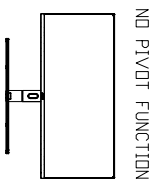
\*A műszaki adatok előzetes bejelentés nélkül változhatnak.

\*\*A képernyő fényereje 200 nit audio/USB/Kártyaolvasó kapcsolat nélkül.


\*\*\*Szükséges: Mac OS 10.11.x, 10.13.x.

### 3.3 Körvonal méretek

ASUS PA34V Outline Dimension  
 \*Unit: mm(inch)



## 3.4 Hibaelhárítás (GYIK)

Probléma	Lehetséges megoldások
A LED-es izzó nincs BEKAPCSOLVA	<ul style="list-style-type: none"><li>• Nyomja meg a  gombot, hogy ellenőrizze, hogy a monitor BEKAPCSOLT módban van-e.</li><li>• Ellenőrizze, hogy a tápkábelt megfelelően csatlakoztatta a monitorhoz és a konnektorhoz.</li><li>• Ellenőrizze, hogy a hálózati kapcsoló BE van-e kapcsolva.</li></ul>
A LED-es izzó borostyánsárgán világít és a képernyőn nem látható kép	<ul style="list-style-type: none"><li>• Ellenőrizze, hogy a monitor és a számítógép BEKAPCSOLT módban van.</li><li>• Ellenőrizze, hogy a jelkábel megfelelően csatlakoztatva van a monitorhoz és a számítógéphez.</li><li>• Vizsgálja meg a jelkábelét és győződjön meg róla, hogy az egyik tű sincs elhajolva.</li><li>• Csatlakoztassa a számítógépet egy másik elérhető monitorhoz, hogy ellenőrizze a számítógép megfelelő működését.</li></ul>
A képernyő képe túl világos vagy sötét	<ul style="list-style-type: none"><li>• Állítsa be a Kontraszt és a Fényerő beállításait az OSD-n keresztül.</li></ul>
A képernyő képe ugrál vagy egy hullámos minta látható a képen	<ul style="list-style-type: none"><li>• Ellenőrizze, hogy a jelkábel megfelelően csatlakoztatva van a monitorhoz és a számítógéphez.</li><li>• Vigye el azokat az elektromos berendezéseket, amelyek elektromos interferenciát okozhatnak.</li></ul>
A képernyőn színhibák láthatóak (a fehér nem néz ki fehérnek)	<ul style="list-style-type: none"><li>• Vizsgálja meg a jelkábelét és győződjön meg róla, hogy az egyik tű sincs elhajolva.</li><li>• Végezze el az Összes alaphelyzetbe lehetőséget az OSD-n keresztül.</li><li>• Állítsa meg az R/G/B színbeállításokat vagy válassza ki a Színhőmérsékletet az OSD-n keresztül.</li></ul>
Nincs hang, vagy túl halk a hang	<ul style="list-style-type: none"><li>• Győződjön meg róla, hogy a HDMI/DisplayPort/Thunderbolt kábel megfelelően csatlakoztatva van a monitorhoz és a számítógéphez.</li><li>• Állítsa be a monitor és a HDMI/DisplayPort/Thunderbolt eszköz hangerő beállításait is.</li><li>• Ellenőrizze, hogy a számítógép hangkártyájának az illesztőprogramja megfelelően telepítve és aktiválva van.</li></ul>

## 3.5 Támogatott működési módok

Frekvencia felbontása	Vízszintes frekvencia (kHz)	Függőleges frekvencia (Hz)	Pixel (MHz)
640x480	31,47(N)	59,94(N)	25,18
640x480	37,87(N)	72,82(N)	31,5
640x480	37,5(N)	75,00(N)	31,5
720x400	31,47(N)	70,08(P)	28,32
800x600	35,16(P)	56,25(P)	36
800x600	37,88(P)	60,32(P)	40
800x600	48,08(P)	72,12(P)	50
800x600	46,86(P)	75,00(P)	49,5
832x624	49,72(P/N)	74,55(P/N)	57,28
1024x768	48,36(N)	60,00(N)	65
1024x768	56,476(N)	70,069(N)	75
1024x768	60,02(N)	75,00(N)	78,75
1152x864	67,5(P/N)	75,00(P/N)	108
1280x720	45,00(P)	60,00(N)	75,25
1280x800	49,7(P)	60,00(N)	83,5
1280x960	60,00(P)	60,00(N)	108
1280x1024	79,98(P)	75,02(N)	135
1440x900	55,94(N)	59,89(P)	106,5
1600x1200	75,00(P)	60,00(P)	162
1680x1050	65,29(P)	60,00(P)	146,25
1920x1080	67,5(P)	60,00(P)	148,5
2560x1440	88,79(P)	59,95(N)	241,5
3440x1440	88,8(P)	59,973(N)	319,75
3440x1440	111,875(P)	74,983(N)	402,75
3440x1440	151(P)	100,00(N)	531,52

Felbontás	Függőleges frekvencia (Hz)
1920 × 1080p	50 Hz
	60 Hz
1920 × 1080i	50 Hz
	59,94 Hz
	60 Hz
1280 × 720p	50 Hz
	59,94 Hz
	60 Hz
720 × 576p	50 Hz
720 × 480p	59,94 Hz
	60 Hz
640 × 480p	60 Hz

